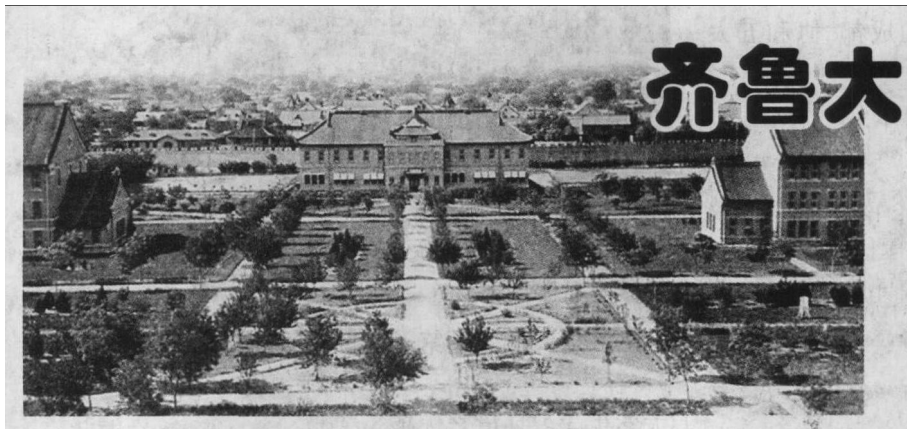


20世纪30年代齐鲁大学校园鸟瞰



齐鲁大学校园旧影

□李耀曦

在中国近代大学史上，教会大学校园之典雅漂亮，曾经引领一代潮流，当年的齐鲁大学即为其中之一。它被正执教于此的老舍先生称之为“非正式的公园”，而时任齐大校长的刘世传则自豪而不无吹嘘地说“齐大是中国最美的大学”。

六座洋楼中西合璧

济南齐鲁大学成立于1917年，为美、英、加三国基督教会联合创办，由山东潍县广文学院、青州培真神学院（含师范科）、济南共和医道学堂三家合并而成。因原济南共和医道学堂已无扩展余地，遂建新校园于济南南圩子门外，医学院和齐鲁医院仍在城里广智院街，神学院和文理学院迁入新校园。

齐大新校园建设，首先是围绕中央花园附近，前后左右盖起了六座典雅漂亮的洋楼，作为整座校园的主体建筑。最早建成的是柏根楼，康穆教堂建设最晚，至1924年全部建成。

请看图片一：上世纪30年代齐鲁大学校园鸟瞰照。此为由南往北看，近南远北，左西右东。图片迎面正中是位于校园中心的“中央花园”。中央花园南面，左为化学楼，右为物理楼。正中远处那座楼，是齐大校办公楼。此办公楼身后，可见一道上有垛口的漂亮围墙，那即是当年济南外城的南圩子墙。再朝远处望去，就是南关及老城里的参差万家了。

有意思的是，当年这六座洋楼都有一个洋名——是以洋人的名字命名的。化学楼叫“柏根楼”，物理楼叫“考文楼”，校办公楼叫“马喀考米喀楼”，神学楼名“郭罗培真楼”，图书馆楼名“奥古斯丁楼”，如此等等，无不都与原捐款人有关。

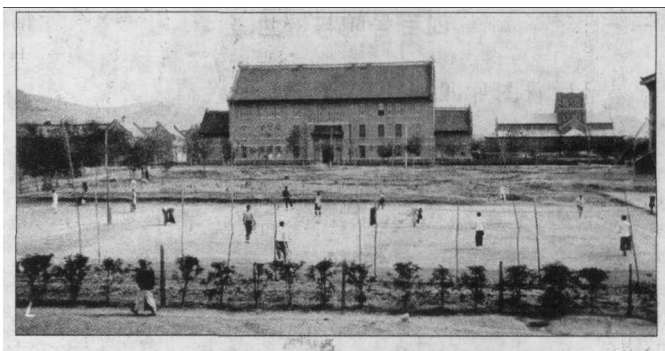
为什么要以捐款人的名字命名呢？过去大批判的说法，一是“为讨得外国资本家的欢心”，二是“可在中

国学生中植下崇洋媚外的种子”。不过“讨得欢心”或许不假，但“崇洋媚外”却似乎不然。其实，当年各地洋教会为了减少中西文化的矛盾冲突，在校园建设上无不刻意采用中国古典风格。齐鲁大学这几座教学楼，便均为中西合璧式的飞檐大屋顶。无论是檐窗外观造型还是砖雕木刻等细部，都在“洋为中用”上下了很大工夫。其中既有青蚨万字图案，也有荷叶莲瓣造型，更是入乡随俗，融入了若干泉城文化元素。

如今这些美轮美奂的老房子都已成为上世纪20年代中国“新古典主义”建筑浪潮中的典范之作。这就与当下全国各地大学校园里，那些高楼大厦的尽可能西化，形成了强烈的对比。

那么第六栋楼在哪里呢？它就在摄影者的脚下——当年摄影者是站在“康穆堂”的塔楼上拍摄的。齐大办公楼坐北朝南，康穆堂坐南朝北，两者隔中央花园，南北相对。

图片二：1924年的齐大校园男女学生正在打网球。由北往南看，左东右西，图中运动场位于校办公楼前南面，即图一中的中心花园，此时尚未建好。左侧这座楼为神学院，中间远处有塔楼者为康穆堂，右侧近处楼角为图书馆，东侧为男生宿舍四百号院。



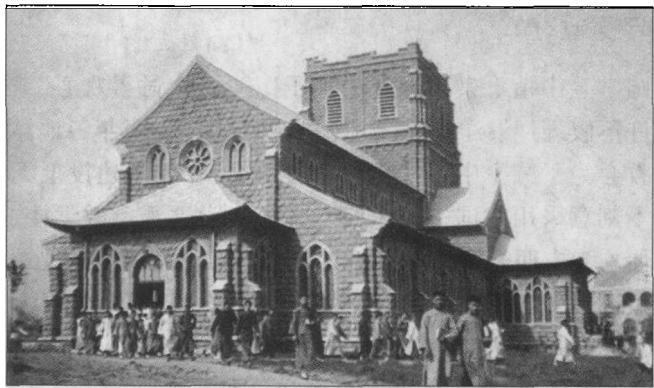
1924年齐大校园内男女生正在打网球

2009年第4期

齐大学生体育运动,球类有网球、排球、篮球等,田径有长短跑、投掷、撑杆跳等。当年齐大篮球队曾多次夺得华北运动会冠军,在抗战中的成都“协和五大学”中也是佼佼者。

齐大标志——康穆堂

再看图片三:位于齐大校园中心南侧的康穆教堂。在齐大校园六座主体建筑中,这座康穆堂可谓是最漂亮的。康穆堂是齐大的大礼拜堂,其全称为“康穆(Kumler)纪念堂”。



位于齐大校园中心花园南侧的康穆教堂

当年齐鲁大学的“康穆堂”如同燕京大学的“未名湖”,世人咸闻,中外驰名。20年代之初,英国罗素、美国杜威、印度泰戈尔等几位世界著名人物访华来济,造访齐鲁大学,其动人演讲就是在这座康穆堂里进行的。康穆教堂不仅是齐大的标志性建筑,也是全校的制高点。登上康穆堂的二层塔楼之顶,整座齐大校园即在脚下,你不仅可以近瞰全校景色,还可南观千佛山、北眺大明湖、远望黄河,整个济南城四围风光,尽在一览之中。当年的齐大学子们便是在如此红楼绿树丛中,伴着康穆堂塔楼上悠悠扬扬的钟声上课下课,念书学习的。

四百号院与景兰斋

最后看图片四:齐大女生宿舍景兰斋。

齐大男生宿舍为“四百号院”,女生宿舍叫“景兰斋”。景兰斋是第一女生宿舍,还有建于1933年的第二女生宿舍“美德楼”。这里的“景”是敬仰之意,是为纪念齐大女生部第一位主任兰女士而取其名的。美德楼则是为纪念第二任女生部主任麦美德女士而命名的。

从男女生宿舍的房间设施状况,足可看出当年齐



齐鲁大学女生第一宿舍——景兰斋

大学生学习环境之优越。

男生宿舍四百号院,为八座上下两层石头公寓。石墙很厚,冬暖夏凉。每个学生单独住一个房间,每间12平米。每间房内设有单人钢丝床、写字台、椅子、盆架、衣柜、壁橱等。每层楼20个房间,两端设有卫生间。毕业班学生,另加一个20平米的房间,为写论文用。公寓内另有两栋带地下室的楼房为餐厅。其实这样还有富裕,因为整个四百号院住满可容纳320名学生,而齐大学生最多时总数也不过400来人,其中40%为女生。

女生宿舍就更上一层楼了。景兰斋和美德楼,两人一房间,每个房间为20平米,红漆地板地,除男生有的设施都有之外,还内带卫生间,可供热水洗澡。因此即便是家在济南的学生也住校而不住家里。可说除了没安电话之外,一切皆备了。这哪里是女生宿舍,简直就是闺房。那么如此优越之环境,要交多少学费呢?据传闻当年教会大学收费甚高。而其实齐大则不然。其收学费之低令人难以相信——就两袋子面粉钱!

一位1947年考入齐大的学生,记述了他当年报到交学杂费的情景——

“当进入办公大楼进行注册交费杂费时,做梦也未想到如此便宜,每学期学费仅两袋面粉(90斤)、杂费一袋半面粉。当时国民党物价天天涨,交费时先去附近面粉店铺开了条,持条交上,由总务处领出面粉。圣约翰和其他私立大学每学期学杂费高达3000斤大米,比齐大贵30倍以上。辅仁大学的学杂费高于齐大两倍,还算便宜。齐大的学费在教会大学中为最低。”若非这是当事人的叙述,我们绝不会相信是事实。

齐鲁大学校园建筑之新旧杂陈,与大学精神之中西合璧,是互为表里、相辅相成的。珍惜这些齐大老房子,也就是珍惜近代大学史。□